

Jak vzniká aplikace pro web?

Nyní máte možnost se podívat pod pokličku, jak vzniká aplikace pro web, od prvotního zadání, přes návrh struktury, testování až po oficiální předání.

Struktura a návrh databáze

Po převzetí detailní specifikace nového modulu či požadovaných změn v portálu ze strany Autopalu nejprve dochází k návrhu struktury databáze. K tomuto návrhu využíváme produkt PowerDesigner 8.0 od firmy Sybase.

Na základě tohoto návrhu připravíme podrobný přehled souvisejících prací: tvorba SQL skriptů, kódu PHP, implementace a zavedení změn či nového modulu do ostrého provozu v Autopalu, export dat, případné změny v zadání a podobně. Dále se dohodne termín provedení a cena. V případě, že Autopal akceptuje nabídku, dochází k vlastní realizaci prací, kdy termín předání nových modulů se pohybuje kolem 1 – 2 měsíců od obdržení zadání v závislosti na složitosti modulu.

Fáze testování a ladění

Pro odladění a zkušební provoz nových modulů a změn slouží testovací verze intranetu, která je umístěna na ISSA serveru, jenž je funkčně totožný s intranetem, který je používán v Autopalu. Na tomto testovacím webu si mohou všichni uživatelé, kteří mají povolený přístup, vyzkoušet nové moduly a připomínkovat je ještě předtím, než jsou spuštěny v ostrém provozu v Autopalu. Provoz tohoto testovacího intranetu se v praxi velmi osvědčuje, umožňuje kontrolu rozpracovanosti stavu projektů, školení nových modulů ještě před jejich nasažením, testování ukládání příloh do databáze a eliminaci ostrádných změn na systému po předání do ostrého provozu.

ná zpravodajská studia a automatizované AV/IT sítě, včetně obsazování hereckých úloh po internetu. Takováto komplexní řešení neintegrují pouze technologie Sony, ale i třetích stran, divize systémových řešení firmy Sony tak funguje jako zkušený integrátor používající různorodé prvky a aplikace do jednoho integrovaného systému. Divize také poskytuje konzultační služby, projektový management a vyvíjí zakázkový software, aby byly vytvořeny nové zdroje příjmů, zaměřené na přechod k digitálním, širokopásmovým technologiím a podporu vývoje infrastruktury.

Speciální práva modulu Project Presentation

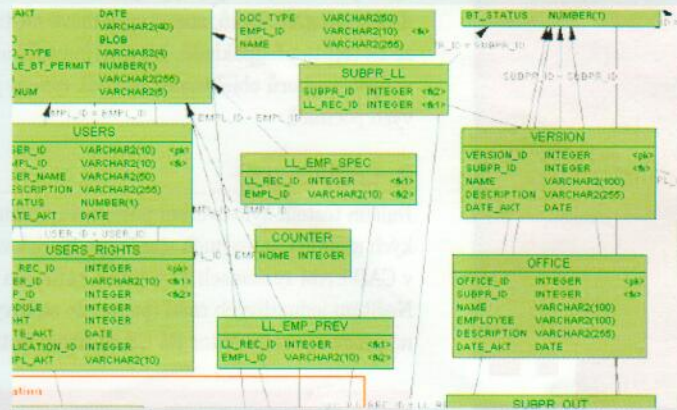
Dynamické menu s nabídkou středisek

Transparentní nastavení práv uživatelů v modulu Databáze projektů v příslušných střediscích

Special Rights

Během testovacího provozu intranetu v září 2001, kdy jsme simulovali rozšíření intranetu mimo středisko SET1, vznikl problém, jakým způsobem vyřešit definici křížových uživatelských práv v modulech, které to vyžadují. Prvním takovým modulem byla Databáze projektů (Project Presentation). O co se vlastně jedná? Každý uživatel, který má v tomto modulu právo zápisu, může definovat stromovou strukturu podle klienta, programu, projektu, jak je uvedeno výše, ale pouze v rámci svého střediska. Abychom mohli zpřístupnit tento modul i jiným uživatelům z jiných středisek s právem zápisu, museli jsme vytvořit stránku Special Rights, která tento problém řeší.

Uživatel s právem zápisu v tomto modulu může přiřadit do svého střediska uživatele z jiných středisek a nadefinovat kromě práva zápisu i přístup ke speciálním souborům: Finance, Project Timing a Customer Issue List.



Příklad schéma databáze

Tímto mechanismem je umožněno libovolné nastavení křížových práv. Programově jsme toto rozšíření provedli tak, že jsme ke stávajícím položkám v tabulce definující práva připojili další identifikátor definující střediska. Při zobrazování stránky Special Rights zjišťujeme u každého uživatele, zda existuje záznam obsahující středisko, který je odlišný od svého domovského střediska. V případě, že takový záznam existuje, porovnáme ho se střediskem, které je právě vybráno pro zobrazení a v kladném případě dochází k vyobrazení na stránce.

Autor: Lubomír Noga

internet info

www.sun.cz